

Bracelet cardio- fréquence-mètre



POLAR OH1

Guide Utilisateur

Sommaire

Présentation.....	3
Charge de la batterie.....	3
Fonction du Bouton et LED.....	4
Mise en place du OH1.....	5
Allumer et éteindre l'OH1.....	5
L'application eSafeMe PRO.....	6
Association de l'OH1.....	6
Utilisation de l'OH1.....	7
Autonomie.....	8

Présentation

Le Polar OH1 est un capteur optique de fréquence cardiaque compact qui mesure la fréquence cardiaque aux bras.

Ce capteur cardiaque se connecte sans fil via Bluetooth® aux smartphones équipés de l'application eSafeMe PRO.

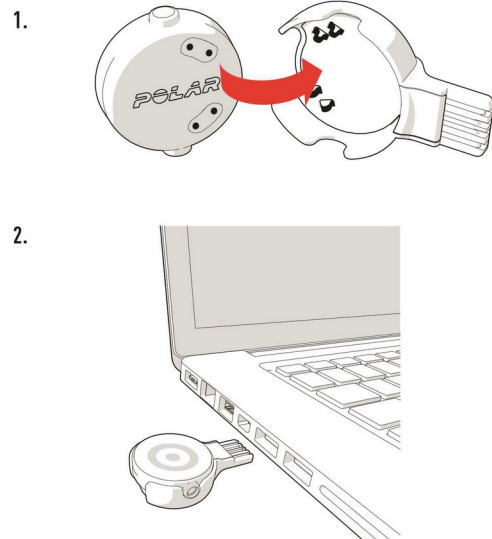
Le bracelet est compatible à partir de la version 9.7.2 de l'application eSafeMe PRO.

Charge de la batterie

Il est recommandé de charger complètement la batterie avant de commencer à utiliser le OH1. Pour charger le OH1, utiliser l'adaptateur USB inclus pour le connecter au port USB d'un ordinateur ou un adaptateur secteur.

Comment charger le OH1 ?

- 1) Placer le capteur dans l'adaptateur USB avec la lentille vers le haut afin d'aligner les contacts situés sur le capteur et l'adaptateur USB
- 2) Brancher l'adaptateur USB sur le port USB d'un ordinateur ou un adaptateur secteur



La LED jaune clignote lentement lors du chargement de la batterie. Lorsque le chargement est terminé, la LED verte reste allumée en continu.

Fonction du Bouton et LED

Le bracelet OH1 comporte un bouton qui présente des fonctions différentes selon la situation et le temps d'enfoncement.

La LED sur le dispositif indique différents modes.

Fonctionnement du bouton

Appui bref	Allume le OH1
Appui long	Éteint le OH1

Signification de la LED

Lors du chargement

Jaune clignotant	Chargement de la batterie en cours
Vert continu	Chargement de la batterie terminé

Après avoir allumé

Vert clignote 5 fois	Statut de batterie normal
Rouge clignote 5 fois	Statut de batterie faible

Batterie

Vert/rouge clignotent en alternance	Batterie faible (approx. 30 minutes d'utilisation restantes)
Rouge clignote rapidement	Batterie critique

Autre

Bleu continu	Mise à jour du firmware
Rouge continu	Erreur

Mise en place du OH1

Pour mesurer la fréquence cardiaque avec précision, il est nécessaire de porter l'OH1 bien ajusté sur l'avant-bras ou la partie supérieure du bras, non sur le poignet.

- 1) Placer le capteur dans le support du brassard avec la lentille vers le haut
- 2) Placer le brassard de sorte que le capteur se trouve sous celui-ci et plaque bien contre la peau
- 3) Placer l'OH1 autour de l'avant-bras ou de la partie supérieure du bras



Le capteur doit être bien en contact avec la peau, mais pas trop serré sous peine d'entraver la circulation sanguine.

Allumer et éteindre l'OH1

Allumer l'OH1

Appuyer brièvement sur le bouton de l'OH1.

La LED va s'allumer et donner l'état de la batterie en clignotant 5 fois :

- vert : niveau de batterie normal
- rouge : niveau de batterie faible

Éteindre l'OH1

Appuyer longuement sur le bouton de l'OH1

L'application eSafeMe PRO

L'application PTI/DATI eSafeMe PRO intègre la gestion de l'OH1 en plus des fonctions classiques de détection de chute, d'immobilité et de SOS.

Association de l'OH1

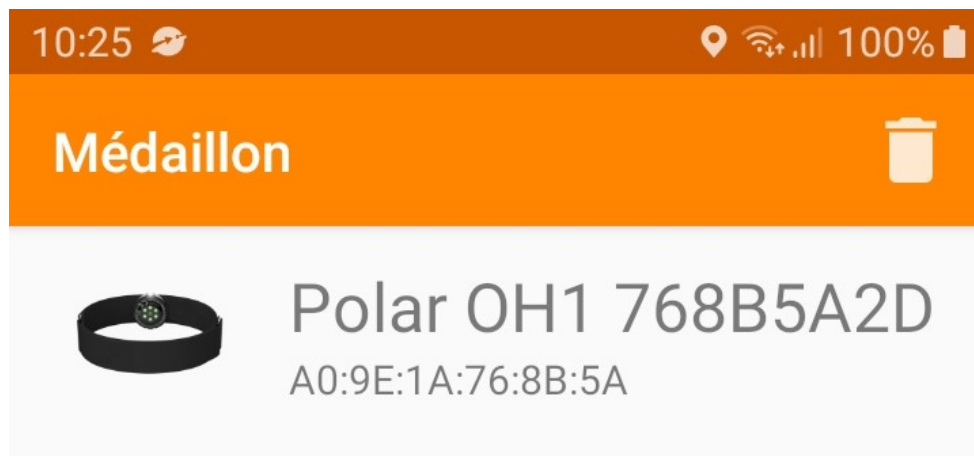
L'OH1 doit en premier lieu être associé à l'application eSafeMe PRO.

Pour cela, la fonction Bluetooth doit être activée sur le smartphone et l'OH1 doit être allumé.

Un bouton spécifique "Médaille" est disponible sur le menu de l'application eSafeMe PRO, celui-ci permettant l'appairage de l'OH1 :



L'OH1 sera directement visible dans la liste des appareils disponibles :



Un appui simple suffit à appairer le médaille au smartphone.

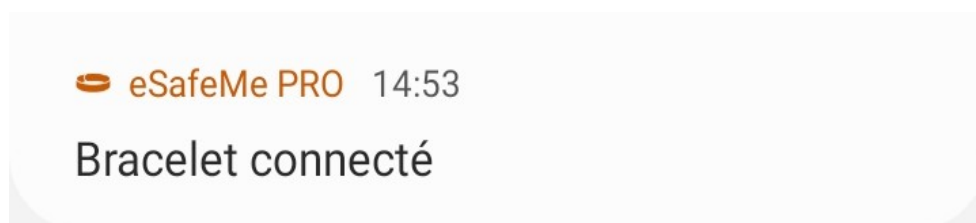
Un message pop-up apparaît, demandant de relancer la Sécurité PTI afin que l'apprentissage du bracelet soit terminé.

Utilisation de l'OH1


Démarrage de l'application

L'application eSafeMe PRO se lance automatiquement au démarrage du smartphone. La connexion avec l'OH1 est automatique au démarrage de l'application. Un message pop-up apparaît quelques secondes sur l'écran, indiquant la connexion avec l'OH1.

Un bandeau est visible depuis l'écran de notification, indiquant que le bracelet OH1 est bien connecté à l'application eSafeMe PRO :



Arrêt de l'application

Il est possible de désactiver la Sécurité PTI afin de ne plus déclencher d'alertes en appuyant sur le bouton  situé en bas à droite du menu de l'application eSafeMe PRO.

Le bracelet OH1 se déconnecte alors automatiquement.

Fonctionnement de la détection

Lorsque la Sécurité PTI est activée, le bracelet OH1 surveille en permanence la fréquence cardiaque de l'utilisateur.

Lorsque celle-ci dépasse un certain seuil, une alerte SOS est envoyée automatiquement sur les serveurs NeoSafe et est traitée instantanément.

Il n'y a pas de pré-alarme pour confirmer ou non l'alerte.

Un évènement Batterie est également envoyé lorsque la batterie du bracelet passe sous le seuil des 20%.

Perte de connexion

Lorsque la connexion avec l'OH1 est perdue, soit à cause d'une trop grande distance entre le bracelet et le smartphone, soit car le bracelet est éteint, une notification sonore est affichée à l'écran :

Bracelet déconnecté

Votre bracelet n'est pas connecté.
Veuillez le démarrer et le placer
à proximité de votre smartphone.

OK

Une tentative de reconnexion est effectuée toutes les 10 secondes.
Une alerte est envoyée au bout de 5 tentatives de connexion infructueuses (fonction configurable).

Autonomie

L'autonomie du bracelet OH1 en mode mesure permanente est donnée pour environ 8 heures.

En cas de questions, prendre contact
avec la société NEOSAFE :

contact@neosafe.fr

09 52 38 96 09